



# Control de Infecciones

**2° año 1° cuatrimestre**  
**Turno Tarde**

**Escuela Superior de  
Enfermería**

**CECILIA GRIERSON**

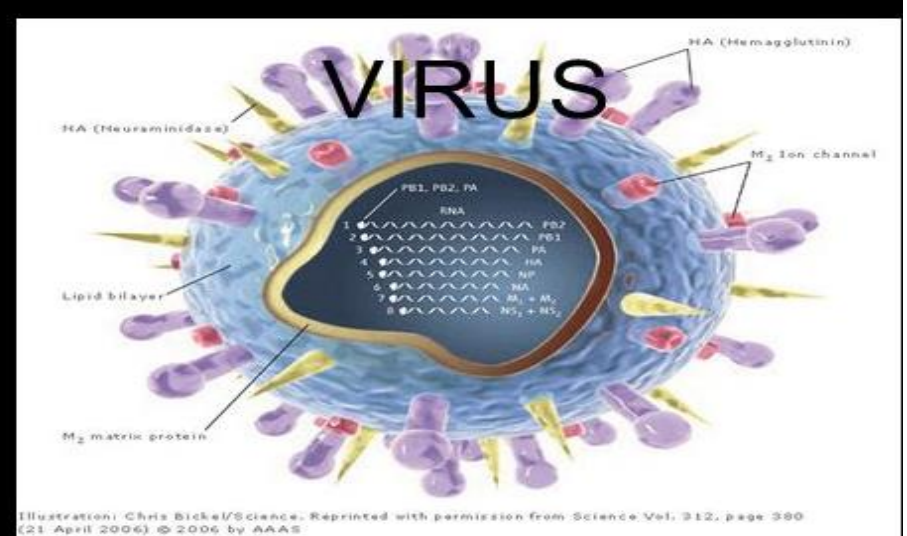
***Prof. Lic. Edgardo Lugones***  
***Prof. Lic. Vanesa Arzamendia***

# Prevención de las infecciones asociadas al cuidado de la salud

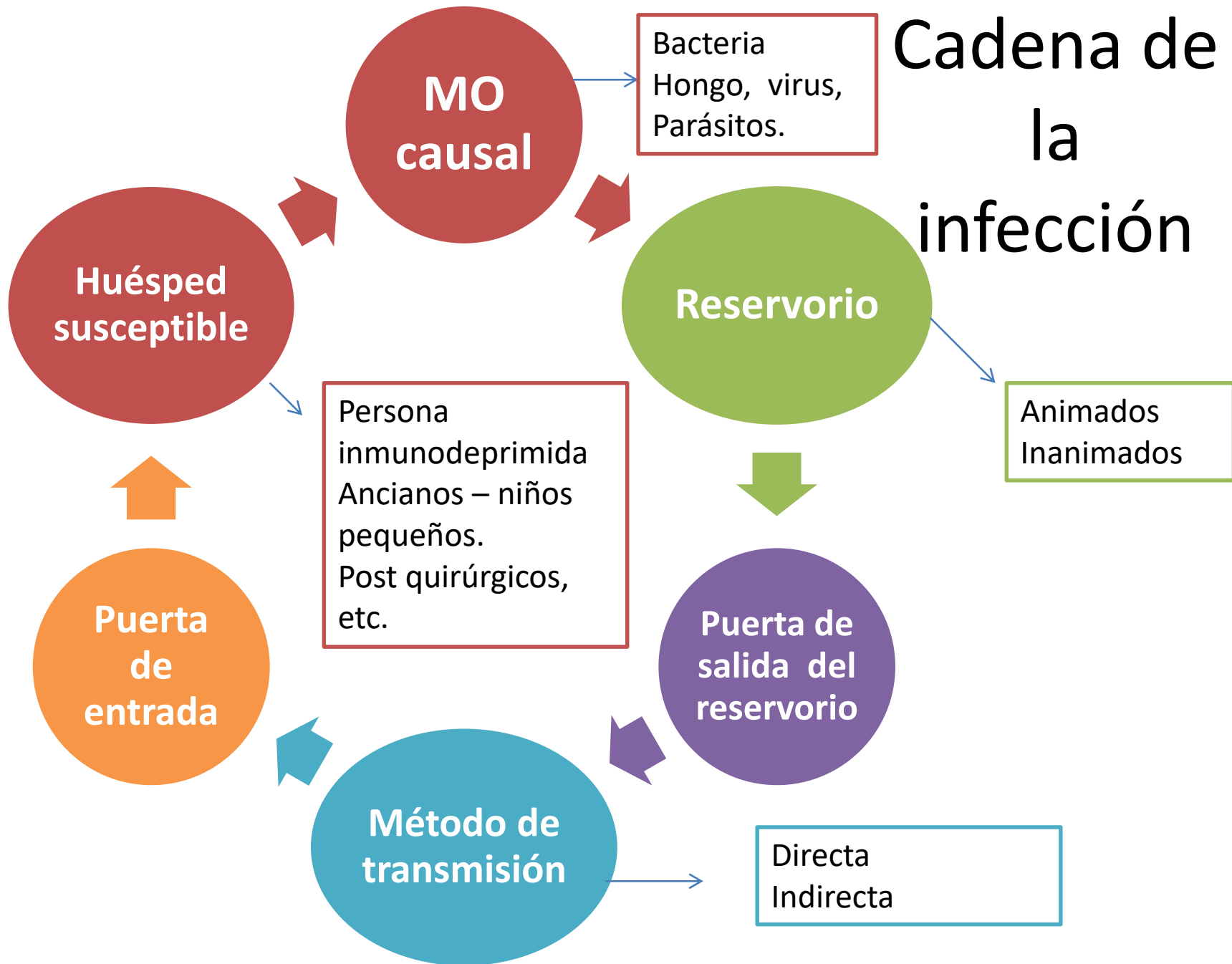
- En 2007, Joint Commission International (JCI) definió las **Metas Internacionales de Seguridad del Paciente**;
- reconociendo que un diseño sólido del sistema es fundamental para una **atención de salud segura y de alta calidad.**



# Tipos de MO que producen infección



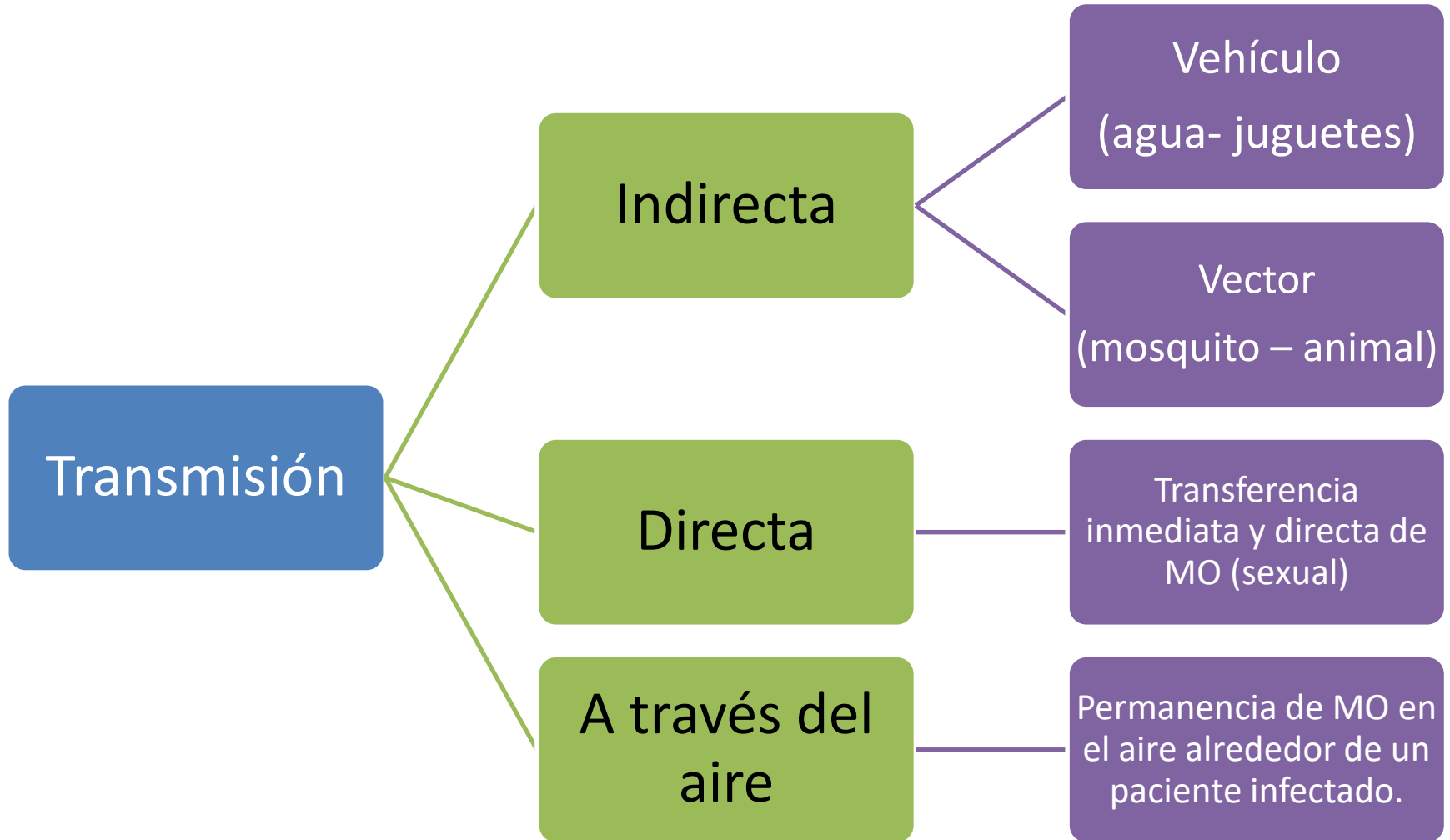
# Cadena de la infección



# Puerta de salida del reservorio

Vía respiratoria	Nariz Boca Respiración Habla
TGI	Boca: saliva, vómito Ano/ostomias: heces
Vía urinaria	Meato urinario o por dispositivos (sondas, tallas)
Aparato reproductor	Vagina: secreción vaginal Meato urinario: semen u orina
sangre	Herida abierta, punción con aguja, cualquier rotura de piel o mucosa, mucosa intacta.

# Métodos de transmisión



# Factores de riesgo que aumentan la susceptibilidad a la infección

Edad

Herencia

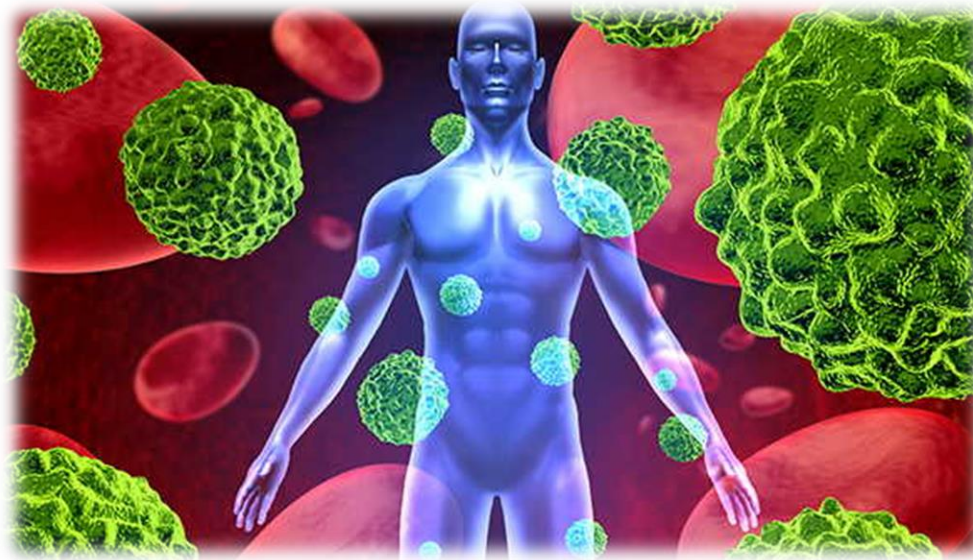
Estrés

Tratamiento  
médico

Estado  
nutricional

Enfermedades  
previas

Medicamentos



# Infecciones intrahospitalarias o Infecciones Asociadas al cuidado de la Salud (IACS)

- Se desarrollan durante la estadía de una paciente en una institución de salud. o desarrollarse en el alta inmediata.
- El personal de salud también es vulnerable, y puede adquirir MO nosocomiales.



# Una amenaza a la salud que se puede controlar

Debido a que las bacterias se han fortalecido, las personas que trabajan en el sector salud deben tomar medidas para evitar la diseminación de enfermedades infecciosas.

## MEDIDAS DE PREVENCIÓN EN HOSPITALES Y CLÍNICAS



Lavarse las manos correctamente es la forma más eficaz para prevenir que ocurra la propagación bacterial.



El paciente puede pedir a amigos, familiares y profesionales de la salud que se laven las manos antes de acercarse a él.

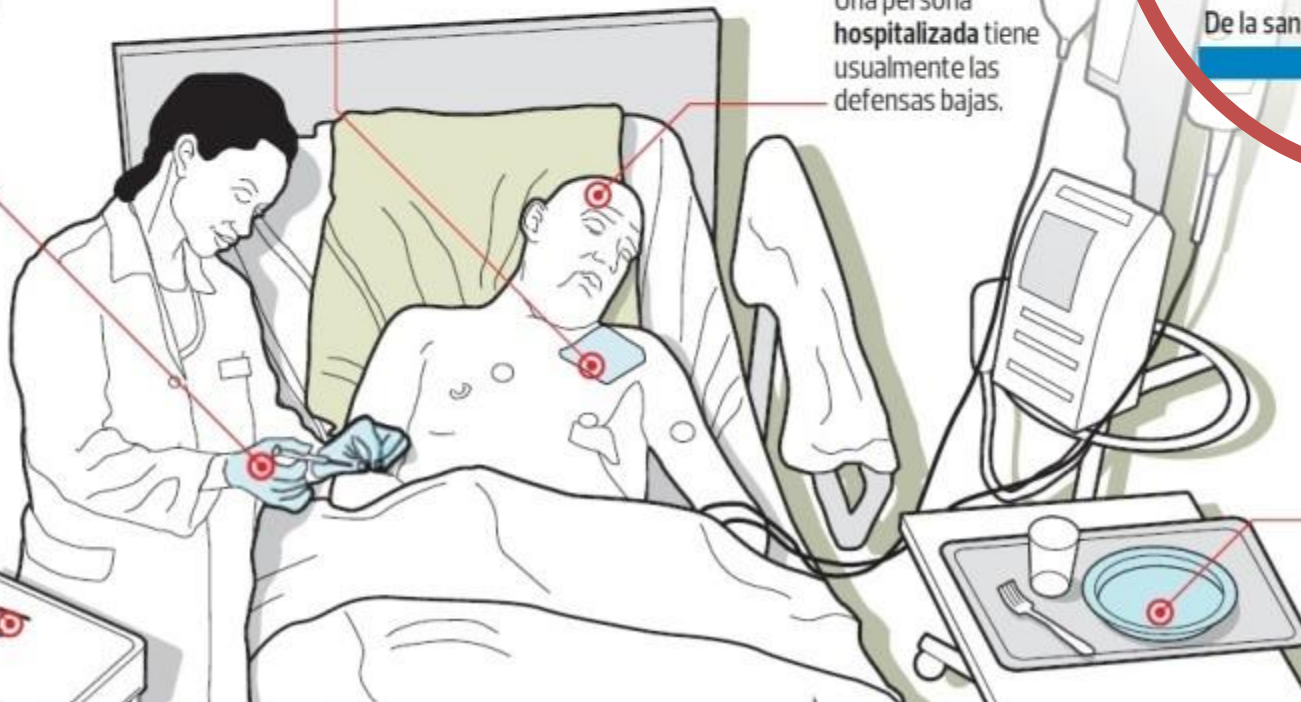
El personal de salud, doctores, enfermera y técnicas, debe usar **guantes**, mascarillas y ropas protectoras.

Seguir las normas del hospital cuando se trabaje con **sangre** o artículos contaminados.



Evitar el **contacto** con las heridas o las vendas de los pacientes.

Una persona **hospitalizada** tiene usualmente las defensas bajas.



Los utensilios de comida, sábanas, toallas y ropa contaminada deben **lavarse** en agua caliente con cloro y **secarse** con una secadora.

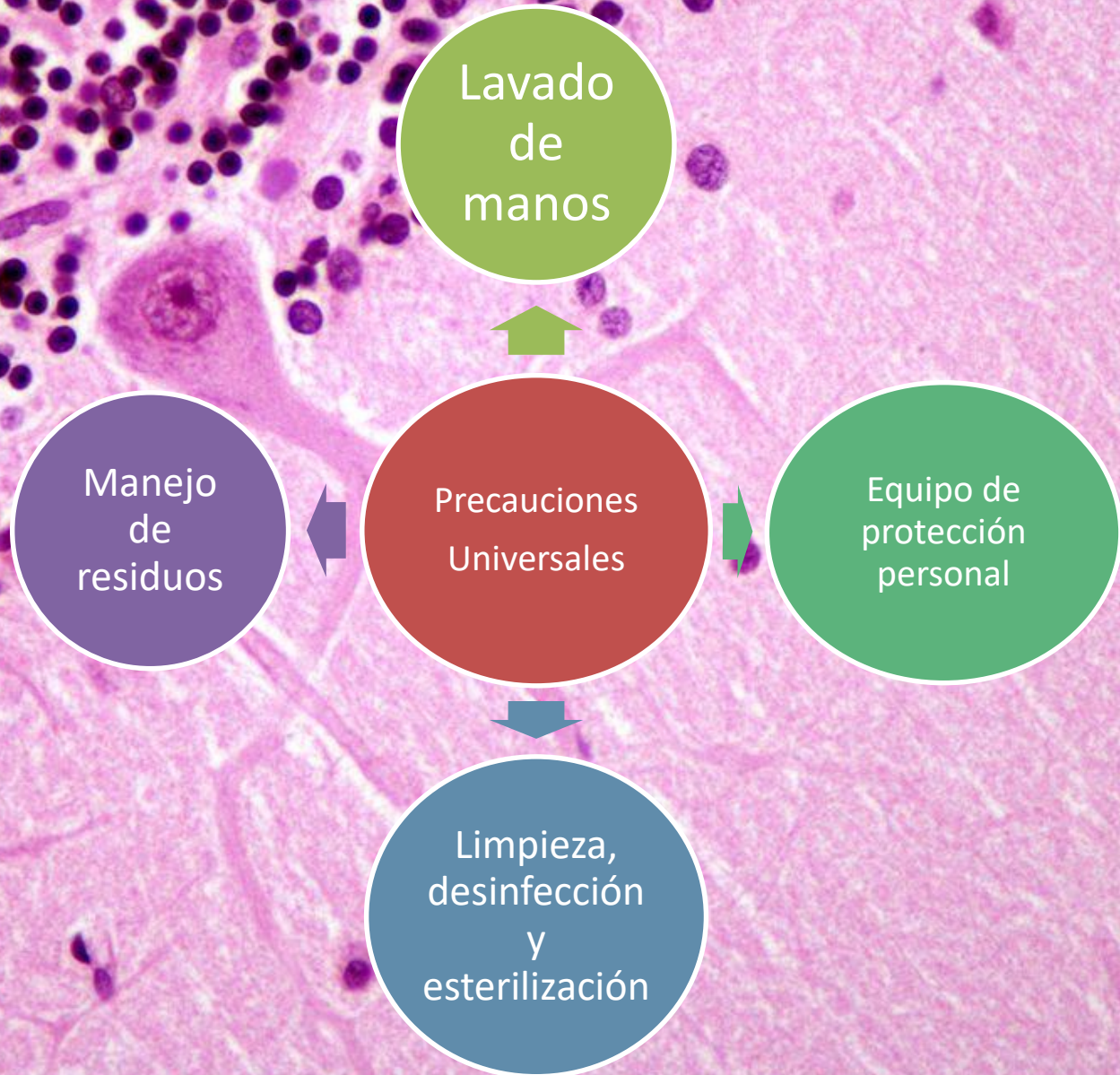
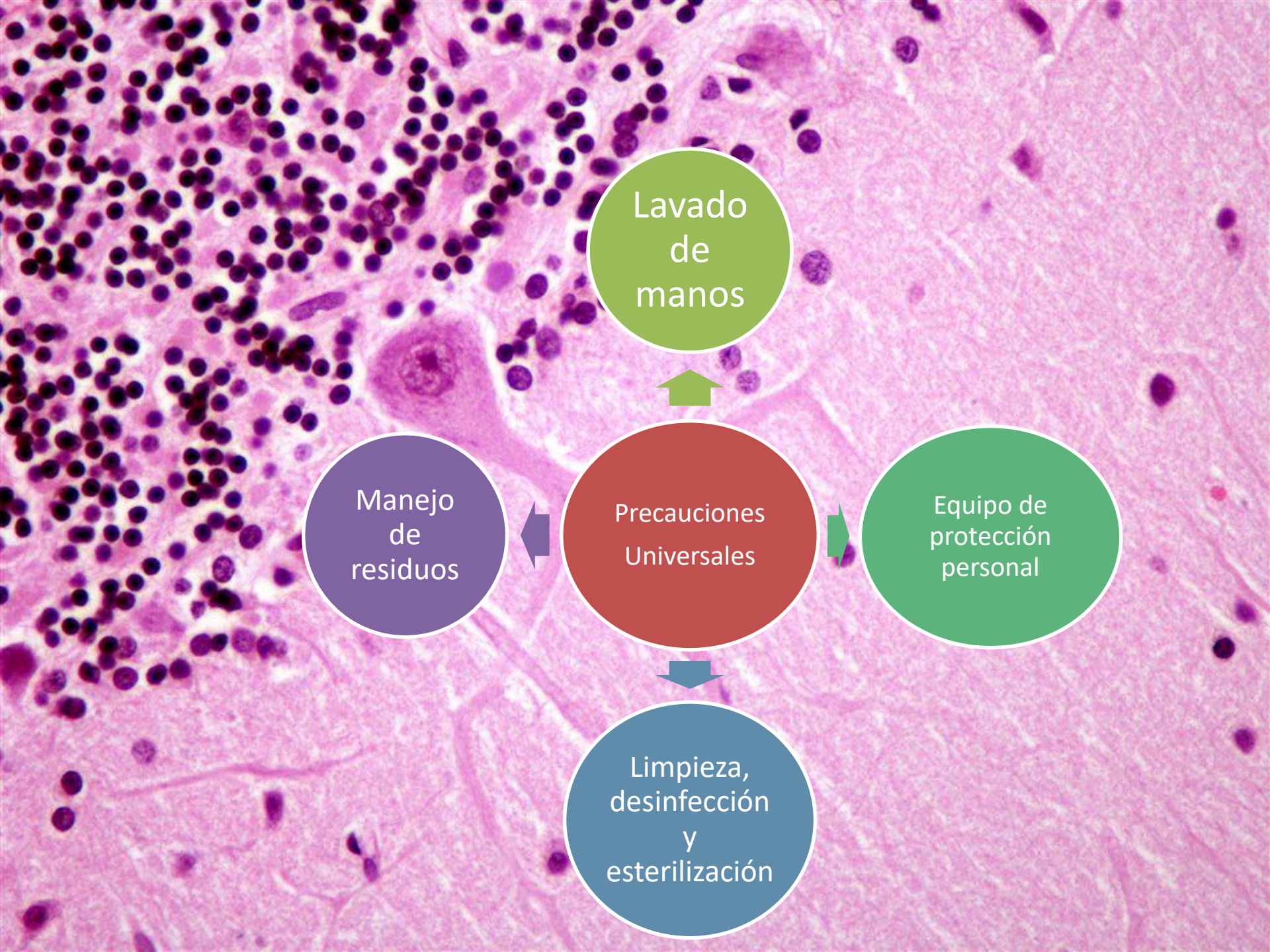
## PRINCIPALES INFECCIONES INTRAHOSPITALARIAS



The background of the slide shows a surgical team in an operating room. Several surgeons are visible, wearing blue scrubs and surgical masks. They are focused on a patient who is lying on the operating table. The room is brightly lit, and various pieces of medical equipment are visible in the background.

# Precauciones Universales

Conjunto de técnicas y procedimientos destinados a proteger al personal de salud y aislar cualquier infección o enfermedad. Universales debido a que debe utilizarse en todas las prestaciones de servicios de salud sin distinción de edad, género, raza, sexo, nivel socio económico, etc.



# Lavado de manos

- Maniobra más eficaz en control de infecciones.
- Responsabilidad de todo el equipo de salud: médicos, enfermeros, familiares, etc.
- Cuatro tipos:

Social

Antiséptico

Quirúrgico

En seco

## Social

Uso: en el domicilio,

Momentos: antes de comer, después de ir al baño, antes de preparar comidas.

Tiempo: > 10 seg.

Materiales: jabon de tocador / alcohol gel.

## Antiséptico

Uso: hospitalario, para procedimientos invasivos.

Momentos: 5 momentos.

Tiempo: > 10 seg.

Materiales: técnica precisa. Solución antiséptica. Alcohol gel.

## Quirúrgico

Uso: para cirugías, colocación de catéteres centrales.

Tiempo: > 5 min.

Materiales: técnica precisa. Solución antiséptica, cepillo para uñas.

La  
seguridad  
empieza  
aquí



# Lavado antiséptico

Mójese las manos con agua y deposite en las palmas jabón líquido o...



...deposite en la palma de las manos secas una dosis de solución



Frótese las palmas de las manos entre sí y entrelazando los dedos.



Frótese cada palma contra el dorso de la otra mano y entrelazando los dedos.



Frótese las puntas de los dedos...



Alrededor de los pulgares...



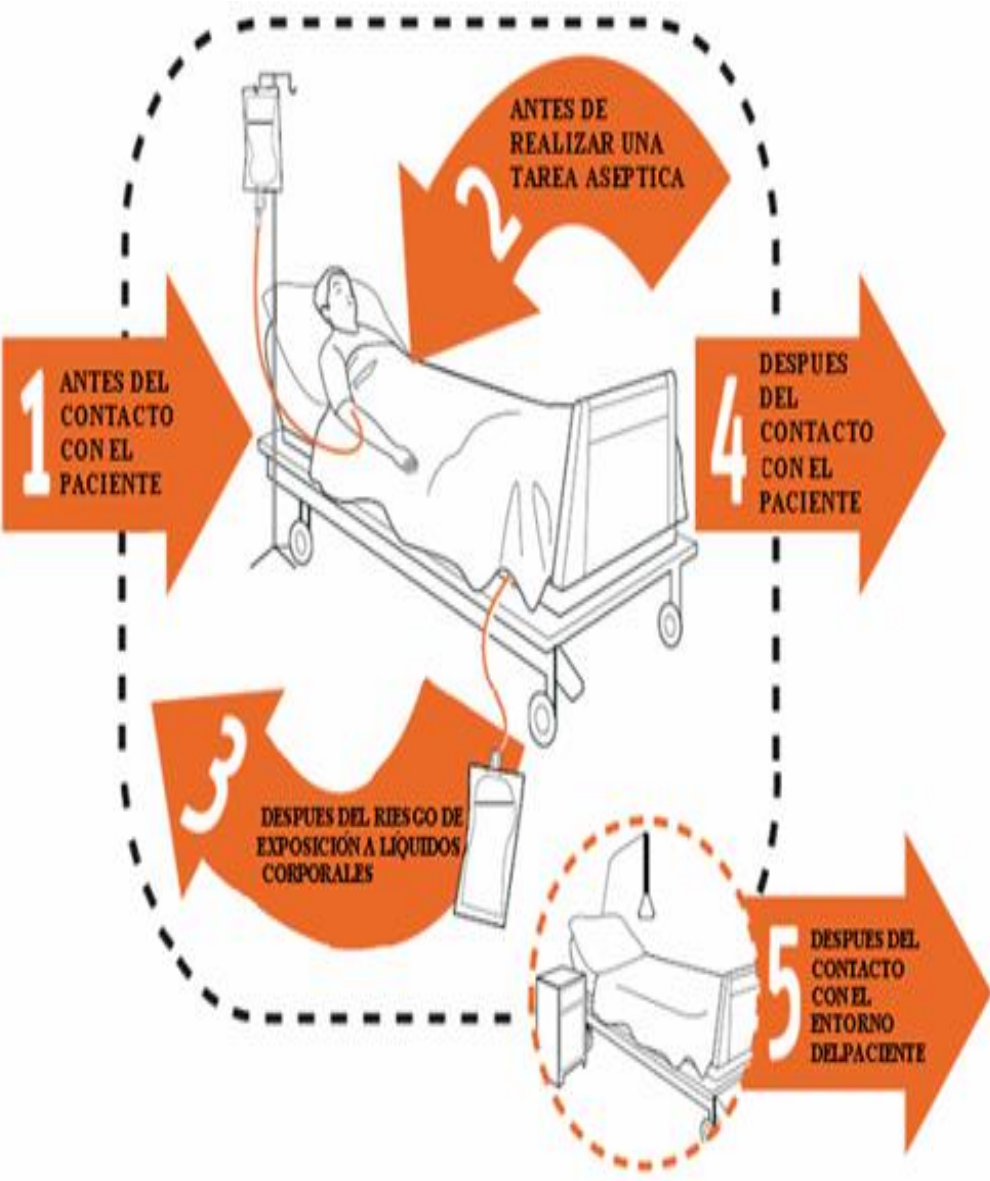
Y las muñecas.



Enjuáguese las manos con agua y séqueselas con una toalla de un solo uso o...



...deje que la solución se seque sola.





# LAVADO DE MANOS QUIRÚRGICO

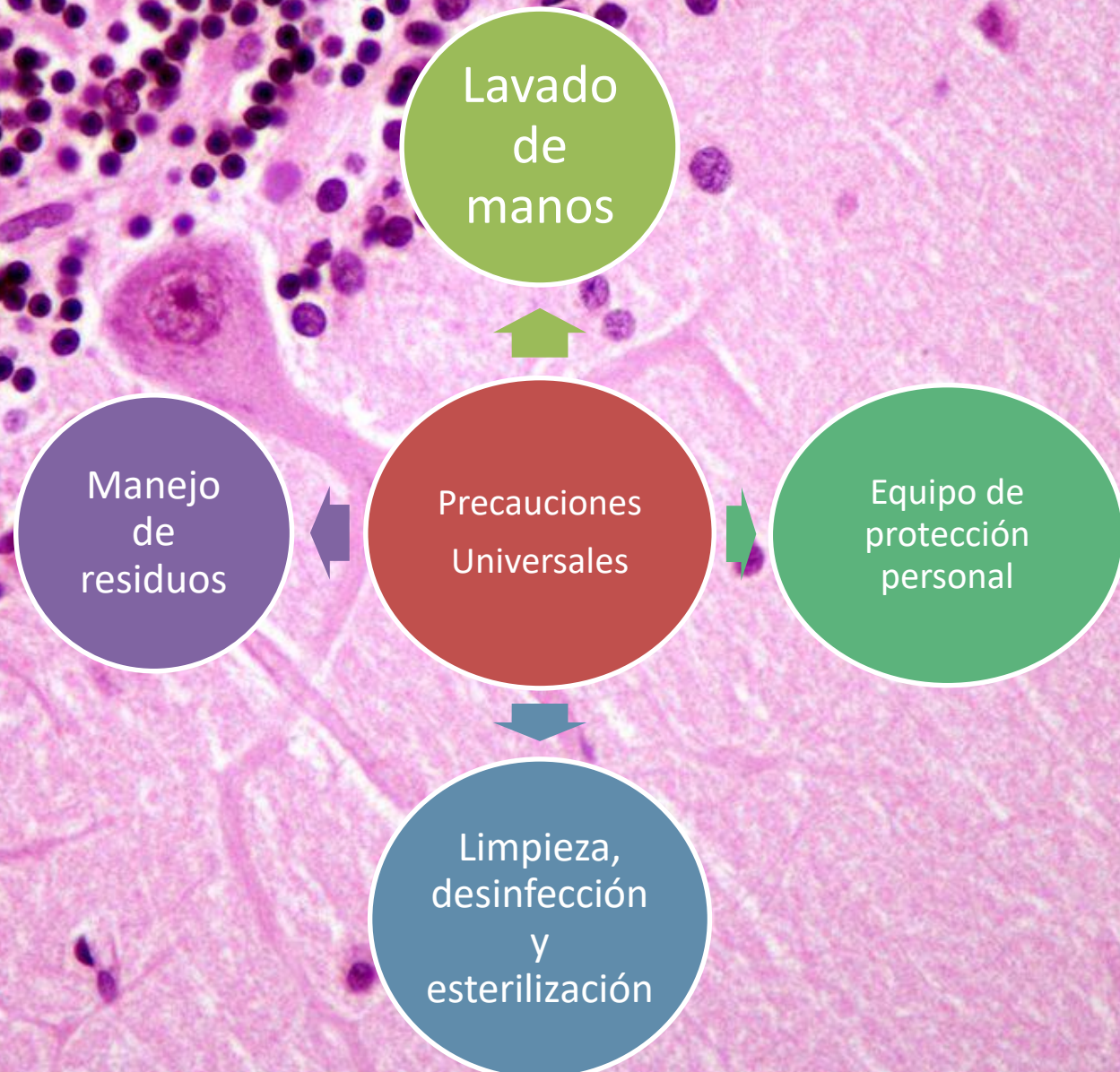
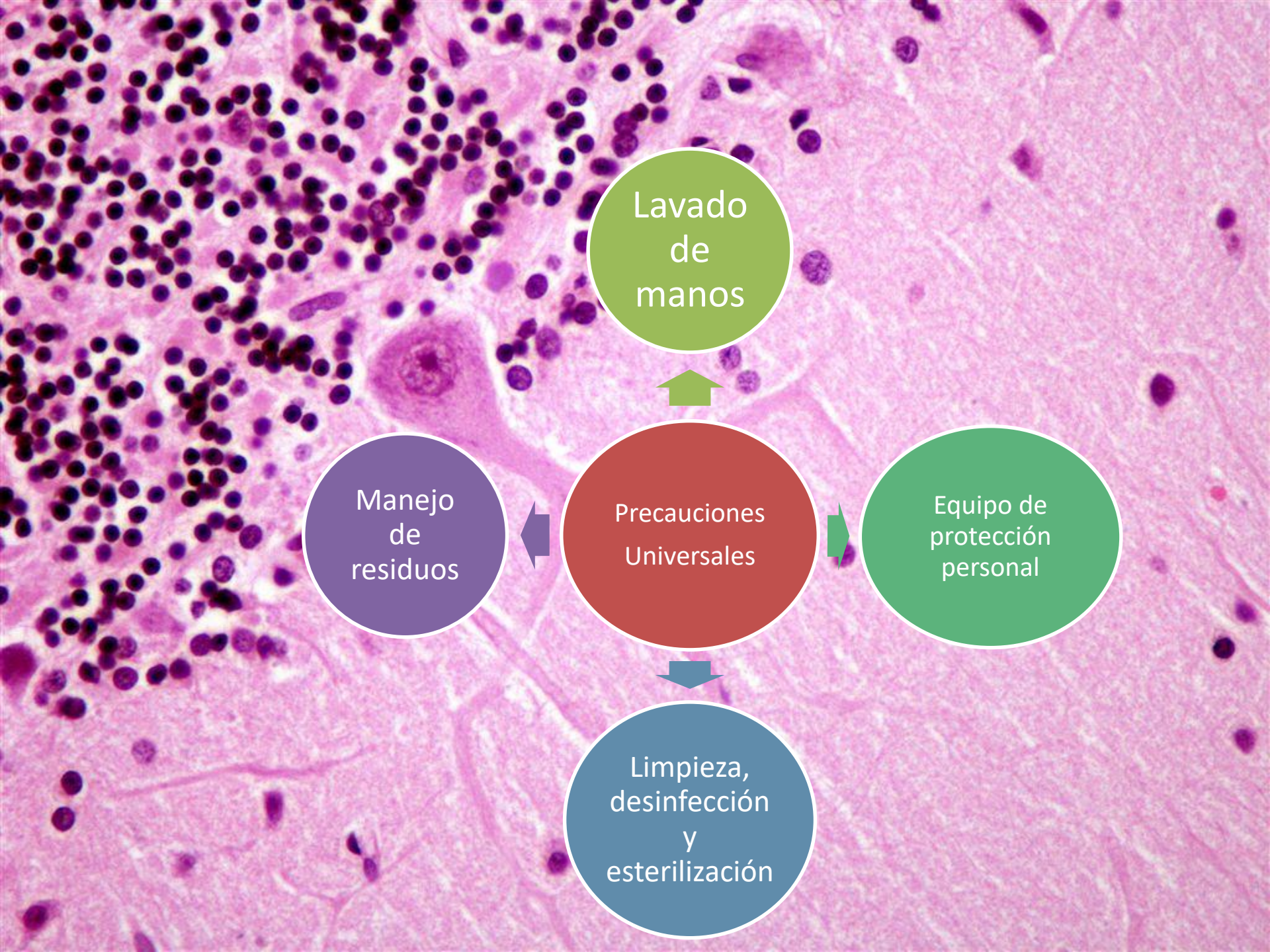


Requiere:

- ✓ Pileta de lavado de manos amplia.
- ✓ Grifo auto-regulable o regulable con codo.
- Solución antiséptica
- ✓ Cepillo
- ✓ Compresas estériles







# ***Equipo de protección personal***

- De carácter universal.
- Guantes: 1° protege las manos de sustancias corporales.  
2° reduce la posibilidad de transmitir gérmenes propios.  
3° reduce la posibilidad de transmisión cruzada.

No reemplaza el lavado de manos.  
Después de retirar se debe hacer un correcto lavado de manos.



## Batas(camisolín):

- ✓ Impermeable.
- ✓ Tela resistente.
- ✓ Descartable.
- ✓ Sujeta en la parte posterior.
- ✓ Debe cubrir rodillas sin arrastrar.



## Protección ocular

- Para situaciones con riesgo de salpicaduras (partos, traumas, etc.)
- Si el profesional usa lentes estas se colocan por encima.



- **Barbijo:** reduce el riesgo de transmisión de MO mediante gotículas y el aire y por medio de salpicaduras de sustancias corporales.

Se debe prestar atención a la colocación y retiro.



**Común o quirúrgico:** cuando la enfermedad se trasmite en aerosol por partículas grandes (> 1 micrón) que viajan distancias cortas. (papera, sarampión) para los cercanos al paciente. (1m).



### **Particulado (3M N95):**

Enfermedad se trasmite en aerosoles de partículas pequeñas (< 1 micrón), salen con la gota pero quedan suspendidos en el aire. (TBC, varicela). Para todos los que entran en la habitación



## Común

Cercanos al paciente.

Previene contacto con partículas grandes.

Cubre nariz y boca.

Protege mas al paciente.

Capa única o doble de tela friza.

Poros amplios.

Económico.

Duración 3 a 4 hs.

## Particulado

Todo el que ingrese a la habitación

Previene contacto con partículas <1 micrón

Cubre nariz y boca pero debe ajustarse.

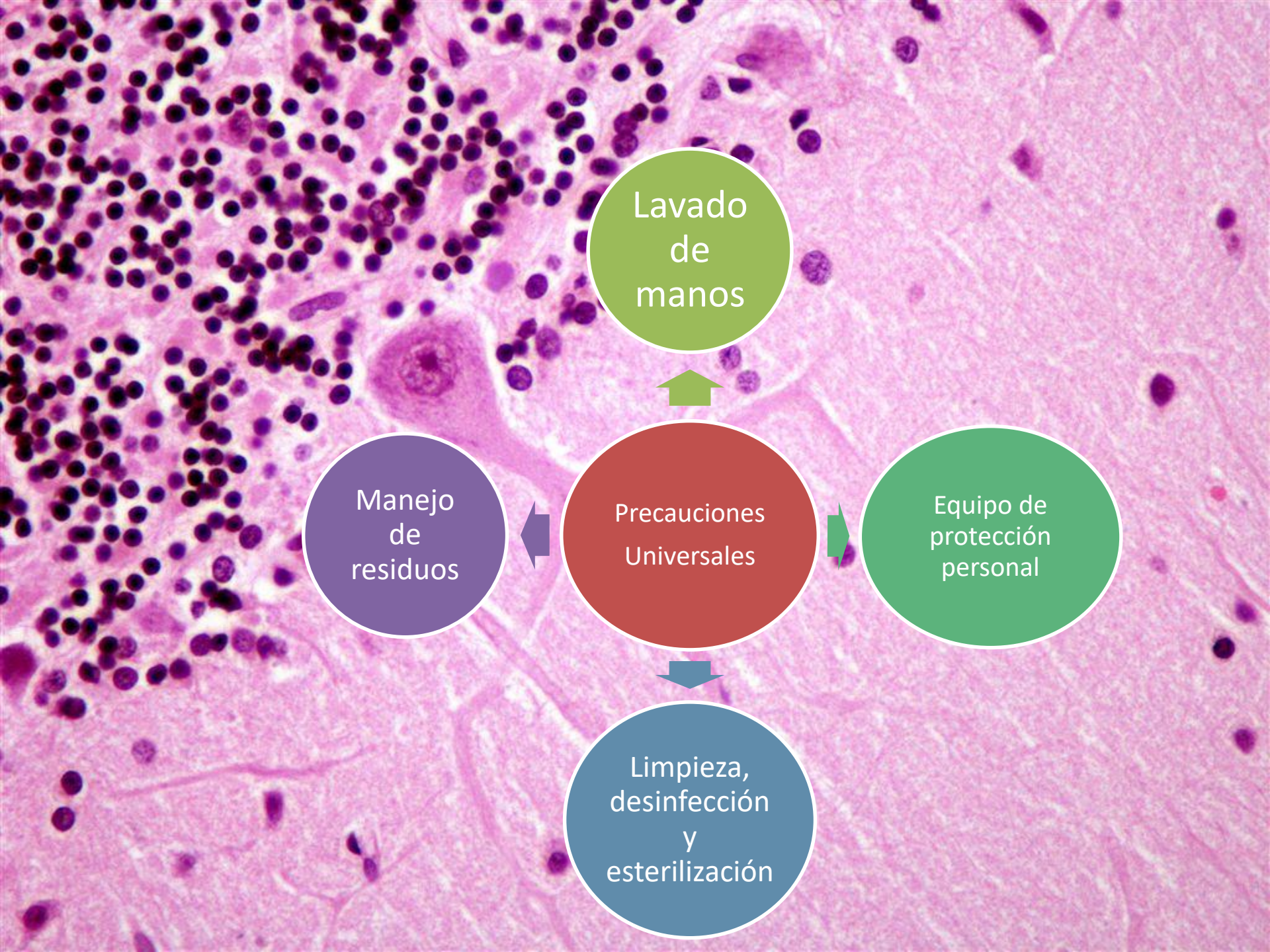
Protege mas al usuario.

Triple capa de filtrado.

Poros pequeños

No tan económico.

Varia entre 20 hs a días.



Lavado  
de  
manos



Manejo  
de  
residuos



Precauciones  
Universales



Equipo de  
protección  
personal



Limpieza,  
desinfección  
y  
esterilización

# *Limpieza, desinfección y esterilización*

<b>CRITICOS</b>	<p>Aquellos en contacto con tejidos, cavidades estériles, o sistema vascular del paciente Deben ser <b>esterilizados</b> en todos los casos. Ej. Instrumentales, gasas,protesis</p>
<b>SEMICRITICOS</b>	<p>Son los que contactan con mucosas o piel no intacta. Se debe proceder a procesos de <b>Desinfección de Alto Nivel (DAN)</b> Ej. Endoscopios, mascarillas,etc Las mucosas son resistentes a las esporas</p>
<b>NO CRITICOS</b>	<p>Contactan con piel intacta .Se debe proceder a <b>Desinfección de Mediano o Bajo Nivel</b> Ej. camas, utensilios de comida, controles remoto, mesitas muebles y suelo. Deben ser descontaminados con desinfectantes de bajo nivel.</p>



## ***Vestimenta***

- Guantes resistentes tipo domestico.
- Delantal impermeable.
- Botas impermeables.
- Uso camisolín, antiparras, barbijo en caso de riesgo de salpicaduras.

El personal de cada área será exclusivo.



# *Traslado de un paciente aislado*

- Asegurar que cualquier herida que pueda drenar este cubierta.
- Se coloca barbijo al paciente de acuerdo a su patología.
- Notificar a la unidad receptora para que pueda mantener las precauciones estándar.



# ***Necesidades psicosociales de pacientes aislados***



# ***Intervenciones de enfermería***

- Evaluar la necesidad de estimulación
- Incluir actividades de comunicación y distracción (libros, juegos, televisión)
- Proporcionar variedad de alimentos que estimulen el sentido del gusto.
- Explicar la situación de infección y problemas asociados.
- Conducta cálida y de aceptación para el paciente.
- Utilizar las precauciones justas y necesarias de acuerdo al diagnóstico y la condición del paciente.



**MUCHAS GRACIAS**